

# 深圳标准先进性评价细则

## 软体家具 普通沙发

为对软体家具 普通沙发（以下简称“沙发”）产品标准进行深圳标准先进性评价，特制定本评价细则。本细则主要内容包括但不限于：主要技术指标确定程序、主要技术指标、先进性判定标准、先进性评价程序等。

具体如下：

### 一、 主要技术指标确定程序

主要技术指标的确定程序包括：

- （一）梳理国内外相关标准，形成相关的标准集合；
- （二）收集产品相关的认证项目和检测要求；
- （三）基于行业现状和市场需求，按照指标项的类型、层次、作用进行划分，形成指标池；
- （四）征求行业协会、专业技术机构意见，召开专家评审会，在指标池中抽取核心指标，并确定核心指标基准线。

### 二、 沙发产品标准评价

#### （一）主要技术指标

梳理沙发产品指标项，在满足行业标准 **QB/T 1952.1-2012** 《软体家具 沙发》和深圳经济特区技术规范 **SZJG 52-2016** 《家具成品及原辅材料中有害物质限量》等的基础上，对指标的国内外现状进行分析研究，以国内领先、国际先进水平或者填补国内、国际空白为原则，从以下八类指标性质提出影响产品质量的主要

技术指标：

1. **产品创新**，能够进一步满足顾客需求，开辟新的市场；
2. **符合产业政策引导方向**；
3. **填补国内（国际）空白**，能够提升产品质量；
4. **严于国家行业标准**，质量提升明显；
5. **清洁生产**，材料选择、生产过程生态环保；
6. **产品安全健康环保**，维护人体安全，有利身体健康，  
加强环境保护；
7. **消费体验**，满足消费者实际需求，提升用户体验；
8. **行业特殊要求**，符合并高于产品所在行业的特殊要求，  
带动质量明显提升。

**（二）先进性判定标准**

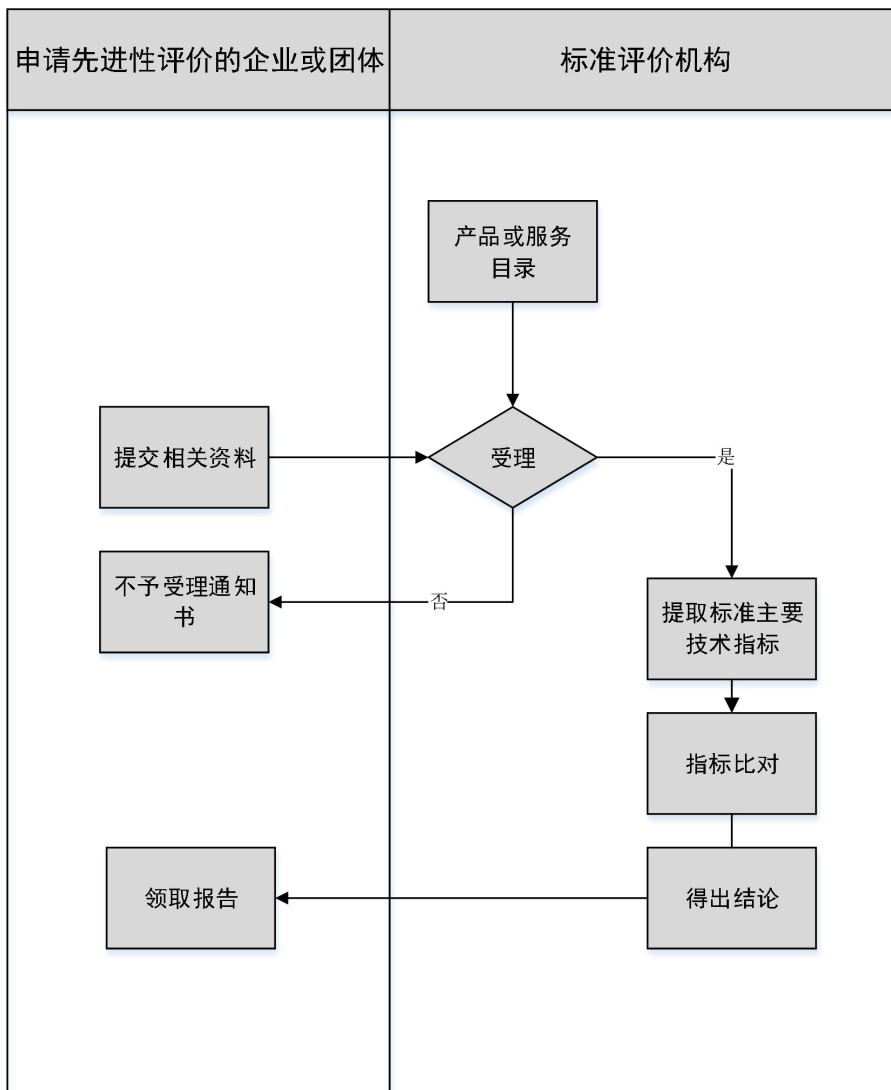
先进性判定标准见表 1：

表 1 软体家具 普通沙发产品先进性判定标准

序号	指标性质	关键指标项		指标先进值	检测方法	说明
1	✓ 产品安全健康环保严于国家行业标准消费体验	整体产品挥发性有害物质/ (mg/m <sup>3</sup> ) ≤	甲醛释放量	0.04	GB/T 35607-2017 绿色产品评价 家具	BIFMAX7.1-Y2011 低排放办公家具 装置和座椅的甲 醛和 TVOC 排放物 用标准中为≤ 25ppb。
2			总挥发性有机化合物 (TVOC) 释放量	0.25		BIFMAX7.1-Y2011 低排放办公家具 装置和座椅的甲 醛和 TVOC 排放物 用标准中为≤ 0.25 mg/m <sup>3</sup> 。
3			苯释放量	0.04		/
4			甲苯释放量	0.08		/
5			二甲苯释放量	0.08		/
6	✓	纺织覆面	甲醛含量 / (mg/kg) ≤	50	GB/T 2912.1-2009 纺织品 甲醛的 测定 第1部分： 游离和水解的甲 醛	/
7	禁用阻燃整理剂		禁用五种阻燃整理剂	GB/T 18885 生态纺织品技术要求	五种禁用阻燃整理剂为：多溴联苯、三-(2,3-二溴丙基)-磷酸酯、三-(氮环丙基)-膦化氧、五溴二苯醚、八溴联苯醚。	
8	皮革覆面		游离甲醛 / (mg/kg) ≤	50	GB/T 19941-2005 皮革和毛皮 化学试验 甲醛含量的测定	/
9			可萃取的	3.0	GB/T 22807-2008	/

序号	指标性质	关键指标项		指标先进值	检测方法	说明
			重金属六价铬 / (mg/kg) $\leq$		皮革和毛皮 化学试验 六价铬含量的测定	
10			皮革中五氯苯酚 (PCP) / (mg/kg) $\leq$	0.1	GB/T 22808-2008 皮革和毛皮 化学试验 五氯苯酚含量的测定	/
11		皮革、人造革、合成革覆面	气味 / (级) $\leq$	2	QB/T 2725-2005 皮革 气味的测定	1、没有引人注意的气味；2、稍有气味，但不引人注意；3、明显气味，但不令讨厌；4、强烈的、讨厌的气味；5、非常强烈的讨厌气味。
12	✓ 要求严于国家行业标准	泡沫塑料 压缩永久变形 / (%) $\leq$		5.0 (A级)	GB/T 6669-2008 软质泡沫聚合材料 压缩永久变形的测定	限沙发坐垫部位。
13	✓ 消费体验	沙发座、背及扶手耐久性 / (次) $\geq$		80000	QB/T 1952.1-2012 软体家具 沙发	/

### 三、 先进性评价程序



### 四、 实施日期

本细则自 2020 年 4 月 26 日起实施。

### 五、 发布机构

深圳市标准技术研究院。