

深圳标准先进性评价细则

定制家具 整体衣柜

为对定制家具整体衣柜产品标准进行深圳标准先进性评价，特制定本评价细则。本细则主要内容包括但不限于：主要技术指标确定程序、主要技术指标、先进性判定标准、先进性评价程序等。

具体如下：

一、 主要技术指标确定程序

主要技术指标的确定程序包括：

- (一) 梳理国内外相关标准，形成相关的标准集合；
- (二) 收集产品相关的认证项目和检测要求；
- (三) 基于行业现状和市场需求，按照指标项的类型、层次、作用进行划分，形成指标池；
- (四) 征求行业协会、专业技术机构意见，召开专家评审会，在指标池中抽取核心指标，并确定核心指标基准线。

二、 定制家具整体衣柜产品标准评价

(一) 主要技术指标

梳理定制家具整体衣柜产品指标项，在满足国家标准 **GB/T 3324—2017**《木家具通用技术条件》、**GB 18584**《室内装饰装修材料木家具中有害物质限量》、**GB/T 39016—2020**《定制家具通用设计规范》和深圳经济特区技术规范 **SZJG 52—2016**《家具成品及原辅材料中有害物质限量》等相关要求的基础上，对指标的

国内外现状进行分析研究，以国内领先、国际先进水平或者填补国内、国际空白为原则，从以下八类指标性质提出影响产品质量的主要技术指标：

1. **产品创新**，能够进一步满足顾客需求，开辟新的市场；
2. **符合产业政策引导方向**；
3. **填补国内（国际）空白**，能够提升产品质量；
4. **严于国家行业标准**，质量提升明显；
5. **清洁生产**，材料选择、生产过程生态环保；
6. **产品安全健康环保**，维护人体安全，有利身体健康，加强环境保护；
7. **消费体验**，满足消费者实际需求，提升用户体验；
8. **行业特殊要求**，符合并高于产品所在行业的特殊要求，带动质量明显提升。

(二) 先进性判定标准

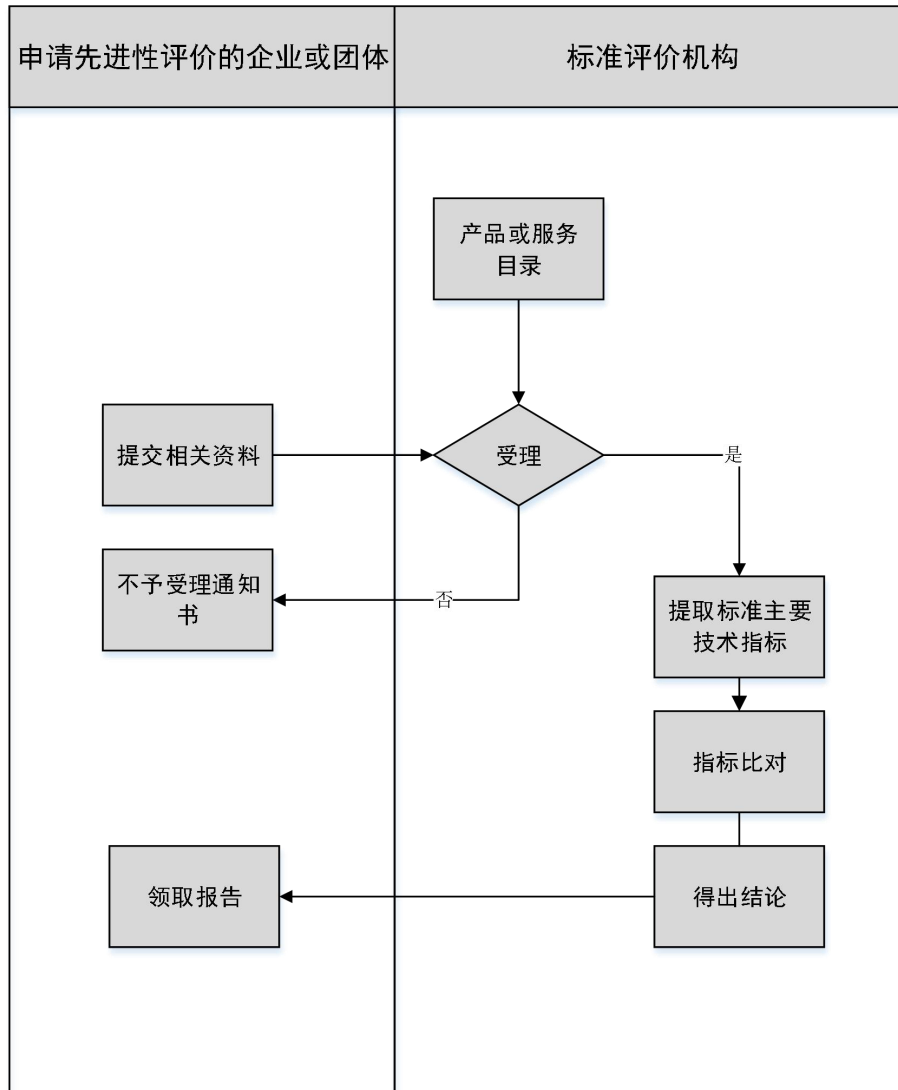
先进性判定标准见表 1：

表 1 定制家具 整体衣柜先进性判定标准

序号	指标性质	关键指标项		指标先进值	检测方法	说明	
1		表面涂层的 可迁移元素/ (mg/kg) ≤	铅 (Pb)	25	GB/T 35607—2017 绿色产品评价 家具	/	
			镉 (Cd)	20			
			铬 (Cr)	15			
			汞 (Hg)	15			
			砷 (As)	10			
			锑 (Sb)	15			
			钡 (Ba)	金属件涂层：500； 其他部件涂层：300			
			硒 (Se)	150			
2	✓ 产品 安全 健康 环保 ✓ 严于 国家 行业 标准	可接触的实木部件中五氯苯酚 (PCP) / (mg/kg) ≤		1	SN/T 2145— 2008 木材防腐剂与 防腐处理木材 及其制品中五 聚苯酚的测定 气相色谱法		
3		木制件部件 有害物质	甲醛释放量/ (mg/m ³) ≤	0.05	GB 18580— 2017 室内装饰装修 材料人造板及 其制品中甲醛 释放限量	/	
4			挥发性有机化 合物释放率(72 h) / (mg/(m ² ·h)) ≤	0.2	HJ 571—2010 环境标志产品 技术要求人造 板及其制品		
5			装配用胶粘 剂/填缝剂	VOC 含量/(g/L) ≤	350	GB 18583— 2008 室内装饰装修 材料 胶粘剂中 有害物质限量	/
6	✓ 严于 国家 行业 标准 ✓ 消费	家具 部件 理化 性能 要求	人造 板部 件	握螺钉力	厚度≥15 mm 的纤维 板、刨花板、饰面中 密度纤维板、饰面刨 花板,板面握螺钉力 应≥1100 N,板边握	GB/T 17657— 2013 人造板及饰面 人造板理化性 能	厚度≥ 15 mm 的 板材要 满足此 项要求

序号	指标性质	关键指标项		指标先进值	检测方法	说明	
	体验			钉力应 ≥ 700 N			
7	✓ 严于 国家 行业 标准	金属 配件	表面涂层	120 h 内，观察在溶剂中样板上划道两侧 3 mm 以外，应无鼓泡产生	GB/T 13667.1—2015 钢制书架通用 技术条件	/	
				120 h 后，检查划道两侧 3 mm 以外，应无锈迹、剥落、起皱、变色和失光等现象		/	
8	✓ 消费 体验		表面电镀层	24 h, 1.5 mm 以下锈点应不超过 20 点/dm ² , 其中直径 1.0 mm 以上锈点不超过 5 点/dm ² (距离边缘棱角 2 mm 以内的不计)	QB/T 3826—1999 轻工产品金属 镀层和化学处 理层的耐腐蚀 试验方法中性 盐雾试验(NSS) 法	/	
9	✓ 严于 国家 行业 标准 ✓ 消费 体验	家具 部件 力学 性能 要求	抽屉 导轨	耐久性	家用型：6万次； 商用型：10万次； 试验后应满足 QB/T 2454—2013 中的要求	QB/T 2454—2013 家具五金 抽屉 导轨	/
10			移门 轮轨	耐久性	家用型：10万次； 商用型：12万次； 试验后轮子转动无卡阻	QB/T 4597—2013 移门轮轨通用 技术条件	/
11			铰链	耐久性	家用型：6万次； 商用型：10万次； 试验后应满足 QB/T 2189—2013 中的要求	QB/T 2189—2013 家具五金 杯状 暗铰链	/

三、 先进性评价程序



四、 实施日期

本细则自 2022 年 07 月 25 日起实施。

五、 发布机构

深圳市标准技术研究院。